

พืชสมุนไพรในภูแม่ปางมอน เขตรักษาพันธุ์สัตว์ป่าภูสีฐาน จังหวัดมุกดาหาร

Medicinal Plants in Phu Mae Nang Mon, Phu Sri Tan Wildlife Sanctuary, Mukdahan Province

สุซารัตน์ คนขยัน^๑, แววดา แสงศิริ และ หัตถ์ธัญญา ทิพย์สนเท่ห์

Sutarat Khonkayan^๑, Vawta Saengsiri and Hattaya Thipsontae

ภาควิชาวิทยาศาสตร์และเทคโนโลยี คณะศิลปศาสตร์และวิทยาศาสตร์ มหาวิทยาลัยราชภัฏร้อยเอ็ด

Department of Science and Technology, Faculty of Liberal Arts and Science, Roi-Et Rajabhat University

Received : 28 December 2018

Revised : 25 February 2019

Accepted : 12 March 2019

บทคัดย่อ

การศึกษาค้นคว้าความหลากหลายของพืชสมุนไพรในภูแม่ปางมอน เขตรักษาพันธุ์สัตว์ป่าภูสีฐาน จังหวัดมุกดาหาร ระหว่างเดือนมีนาคม 2560 ถึงเดือนกุมภาพันธ์ 2561 ผลการวิจัยพบพืชสมุนไพร จำนวน 152 ชนิด ใน 62 วงศ์ โดยวงศ์ที่พบจำนวนพืชสมุนไพรมากที่สุดได้แก่ Fabaceae (16 ชนิด) Rubiaceae (10 ชนิด) และ Acanthaceae (9 ชนิด) ตามลำดับ ลักษณะนิสัยของพืชสมุนไพรพบไม้ต้นมากที่สุด 57 ชนิด รองลงมาคือไม้พุ่ม 39 ชนิด ไม้ล้มลุก 25 ชนิด และไม้เลื้อย 31 ชนิด ส่วนของพืชที่นำมาใช้มากที่สุดคือ ราก (29.61%) วิธีการเตรียมพืชสมุนไพรมาใช้ทั้งหมด 7 วิธี ได้แก่ วิธีต้มดื่มมากที่สุด (70.39%) รองลงมาคือวิธีพอก (8.55%) พืชสมุนไพรที่สำรวจได้สามารถแบ่งตามสรรพคุณที่รักษาออกเป็น 13 กลุ่ม โดยสมุนไพรส่วนใหญ่ใช้เพื่อบำรุงกำลัง บำรุงธาตุ แก้อ่อนเพลีย (20.39%)

คำสำคัญ : พืชสมุนไพร, ภูแม่ปางมอน, เขตรักษาพันธุ์สัตว์ป่าภูสีฐาน, จังหวัดมุกดาหาร

Abstract

The study on medicinal plants was carried out at Phu Mae Nang Mon, Phu Sri Tan Wildlife Sanctuary, Mukdahan province between March 2017 to February 2018. This study found 152 species in to 62 families. The common medicinal plant families were Fabaceae (16 species), Rubiaceae (10 species) and Acanthaceae (9 species), respectively. The most habit of medicinal plant was tree (57 species) followed by shrub (39 species) herb (25 species) and climbing (31 species). The most plant organ used was root (29.61%). The medicinal preparation was classified into 7 methods. Boiling and drinking was the most popular methods (70.39%) followed by masking (8.55%). Medicinal plants found could be categorized into 13 groups according to their medicinal properties. Among them, most plants (20.39%) were used for tonic, element tonic and fatigue relief.

Keywords : medicinal plants, Phu Mae Nang Mon, Phu Sri Tan Wildlife Sanctuary, Mukdahan province

*Corresponding author. E-mail : sutarat25@gmail.com

บทนำ

การใช้สมุนไพรในการดูแลสุขภาพเป็นการพึ่งพามิปัญญาพื้นบ้าน ซึ่งบรรพชนได้คิดค้นประโยชน์จากสมุนไพรสะท้อนให้เห็นถึงความพยายามในการพึ่งตนเอง เพื่อการแสวงหาทางออกที่ยั่งยืนให้กับสุขภาพ แต่เนื่องจากภาวะการณปัจจุบันพบว่าธรรมชาติและโดยเฉพาะป่าไม้ถูกทำลายลงอย่างต่อเนื่อง ทำให้เกิดผลกระทบต่อวิถีชีวิตของประชาชนในด้านยาโรคโรคนั้นจึงควรเร่งศึกษารวบรวมข้อมูลความหลากหลายของชนิดพืชสมุนไพรและการกระจายตัวของพืชสมุนไพรที่มีการใช้ประโยชน์เป็นยาโรคของประชาชนในชุมชนต่าง ๆ เพื่อเป็นแนวทางในการจัดการทรัพยากรนำไปสู่การอนุรักษ์เพื่อให้ทรัพยากรคงอยู่ถึงอนุชนรุ่นหลัง (Inta *et al.*, 2012) ภูแม่นางมอนหรือภูผาซาน อยู่ในเขตรักษาพันธุ์สัตว์ป่าภูสีฐาน อำเภอคำชะอี จังหวัดมุกดาหาร (ภาพที่ 1ก) เป็นแนวจังหวัดชายแดนติดกับประเทศสาธารณรัฐประชาธิปไตยประชาชนลาว อยู่ในแถบเทือกเขาภูพานตอนล่าง มีสภาพป่าเป็นป่าเต็งรังและป่าดิบแล้ง มีพื้นที่กว่า 700 ไร่ ระดับความสูงอยู่ในช่วง 200-617 เมตร จากระดับน้ำทะเล (Department of National Parks, Wildlife and Plant Conservation, 2017) ชุมชนที่อาศัยอยู่บริเวณภูแม่นางมอนส่วนใหญ่ประกอบอาชีพเกษตรกรรม เมื่อปี 2550 ภูแม่นางมอน เป็นสถานที่เป้าหมายของจังหวัดที่กำลังพัฒนาให้เป็นแหล่งท่องเที่ยวและได้เปิดตัวเป็นสถานที่ท่องเที่ยวแห่งใหม่ เนื่องจากเป็นภูเขาที่สูงที่สุดในจังหวัดมุกดาหาร บริเวณยอดเขาเป็นลานหินกว้าง มีความสูงจากระดับน้ำทะเลประมาณ 617 เมตร นับเป็นจุดชมวิวของจังหวัดมุกดาหารที่สามารถมองเห็นทิวทัศน์ที่สวยงามของจังหวัดมุกดาหารแห่งหนึ่ง มีองค์ประกอบของการท่องเที่ยวเชิงนิเวศ เป็นพื้นที่ที่มีทรัพยากรธรรมชาติที่มีคุณค่าหลากหลาย โดยเฉพาะพรรณไม้หายากชนิดที่มีความเกี่ยวข้องและมีความสำคัญกับวิถีชีวิตของชุมชนที่อยู่รอบทั้งด้านอาหาร ยาโรคโรคนและขนบธรรมเนียมประเพณี (Ministry of Tourism and Sports, 2016) ซึ่งถือว่าเป็นภูมิปัญญาท้องถิ่นที่มีคุณค่ามากต่อคนรุ่นหลัง แต่เป็นที่น่าเสียดายที่ไม่มีการบันทึกไว้เป็นลายลักษณ์อักษร และผู้ที่มีความรู้ด้านสมุนไพรนั้นมีอายุมาก ส่วนเยาวชนรุ่นใหม่ยังขาดความสนใจที่จะสืบสานภูมิปัญญานี้ไว้ ทำให้ประชาชนในท้องถิ่นไม่รู้จักพืชสมุนไพร รวมถึงการนำไปใช้ประโยชน์

ดังนั้นผู้วิจัยจึงต้องการที่จะศึกษาพืชสมุนไพรที่ยังคงเหลืออยู่ในเขตพื้นที่ภูแม่นางมอน รวมทั้งภูมิปัญญาท้องถิ่นในการใช้ประโยชน์ ซึ่งจะช่วยให้คนในชุมชนได้รู้จักชื่อและส่วนต่าง ๆ ของสมุนไพรที่สามารถนำมาใช้ประโยชน์ได้ ยิ่งไปกว่านั้นข้อมูลที่ได้จะเป็นประโยชน์ต่อการสนับสนุนการพัฒนาการใช้ประโยชน์พืชสมุนไพรจากธรรมชาติในด้านต่าง ๆ เพิ่มมากขึ้น รวมทั้งยังสามารถส่งเสริมให้ชุมชนได้ตระหนักถึงคุณค่าพืชสมุนไพรที่มีอยู่ในท้องถิ่นของตน โดยอาจจะนำพืชสมุนไพรมาปรุงยาเพื่อใช้บำบัดรักษาอาการต่าง ๆ หรือใช้บรรเทาและป้องกันความเจ็บป่วย ซึ่งจะนำไปสู่การมีส่วนร่วมในการอนุรักษ์การสืบทอดภูมิปัญญาให้คงไว้สืบรุ่นลูกหลานและจัดการทรัพยากรธรรมชาติในท้องถิ่นอย่างยั่งยืนต่อไป

วิธีดำเนินการวิจัย

1. พื้นที่ศึกษา

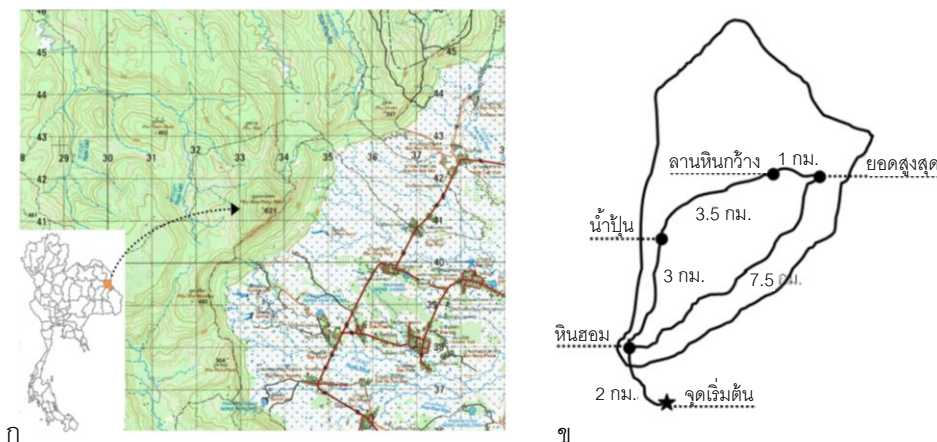
ภูแม่นางมอน อยู่ในเขตพื้นที่บ้านแมด หมู่ที่ 5 และ 10 ตำบลบ้านเหล่า อำเภอคำชะอี จังหวัดมุกดาหาร เป็นภูเขาที่สูงที่สุดในจังหวัดมุกดาหาร มีพื้นที่กว่า 700 ไร่ มีสภาพป่าเป็นป่าเต็งรังและป่าดิบแล้ง

2. การเก็บข้อมูล

สำรวจพืชสมุนไพรขณะเดินป่ากับหมอสสมุนไพร่พื้นบ้านที่มีภูมิลำเนาอยู่ที่อำเภอคำชะอี จังหวัดมุกดาหาร จำนวน 5 ท่าน ได้แก่ นายล้วน ทะสา นายบุญโฮม ยืนยั้ง นายวีระศักดิ์ สलगสิงห์ นางสีพัน คนขยัน และนางเวช ยืนยั้ง โดยการ

สัมภาษณ์แบบกิ่งโครงสร้าง เพื่อให้ทราบถึงข้อมูลหลัก คือชนิดของพืชที่หมอสมนไพรใช้ประโยชน์ ชื่อพื้นเมือง ส่วนที่ใช้วิธีการใช้ ทั้งนี้มีการเดินสำรวจป่าเพื่อเก็บข้อมูล 5 เส้นทาง (ภาพที่ 1ข) และมีความลึกของระยะศึกษา ซ้าย-ขวา ของแนวเส้นทางด้านละ 5 เมตร จำนวน 4 ครั้ง ในเดือนมีนาคม มิถุนายน กันยายน และธันวาคม พ.ศ. 2560 เก็บตัวอย่างพรรณไม้ตัวอย่างละ 3 ชิ้น เพื่อนำมาตรวจสอบชื่อวิทยาศาสตร์ในห้องปฏิบัติการและทำตัวอย่างอ้างอิงเก็บไว้ที่คณะศิลปศาสตร์และวิทยาศาสตร์ มหาวิทยาลัยราชภัฏร้อยเอ็ด โดยกำหนดเส้นทางเก็บข้อมูล ดังนี้

1. เส้นทางที่ 1 จุดทางขึ้นภูแม่ปางม่อน ไปถึงจุดหินฮ่อม ระยะทาง 2 กิโลเมตร
2. เส้นทางที่ 2 จากจุดหินฮ่อมไปถึงน้ำปุ่น ระยะทาง 3 กิโลเมตร
3. เส้นทางที่ 3 จากน้ำปุ่นไปถึงลานหินกว้างจุดชมวิวนภูแม่ปางม่อน ระยะทาง 3.5 กิโลเมตร
4. เส้นทางที่ 4 จากลานหินกว้างจุดชมวิวนภูแม่ปางม่อน ไปถึงยอดสูงสุดภูแม่ปางม่อน ระยะทาง 1 กิโลเมตร
5. เส้นทางที่ 5 จากยอดสูงสุดภูแม่ปางม่อน ถึงจุดเริ่มต้นสำรวจ ระยะทาง 7.5 กิโลเมตร รวมระยะทาง 17 กิโลเมตร



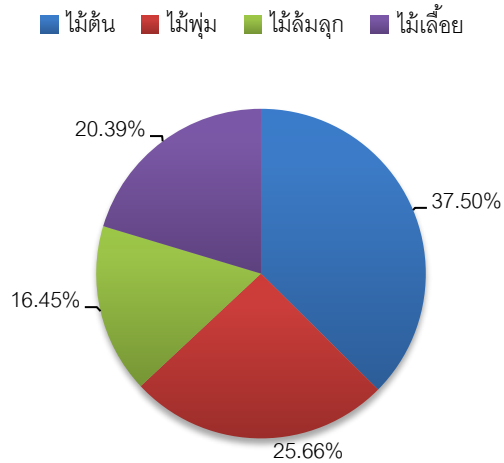
ภาพที่ 1 ก. บริเวณภูแม่ปางม่อน (ลูกศรชี้) (Royal Thai Survey Department, 1999) ข. เส้นทางสำรวจพืชสมุนไพร

3. การวิเคราะห์ข้อมูล

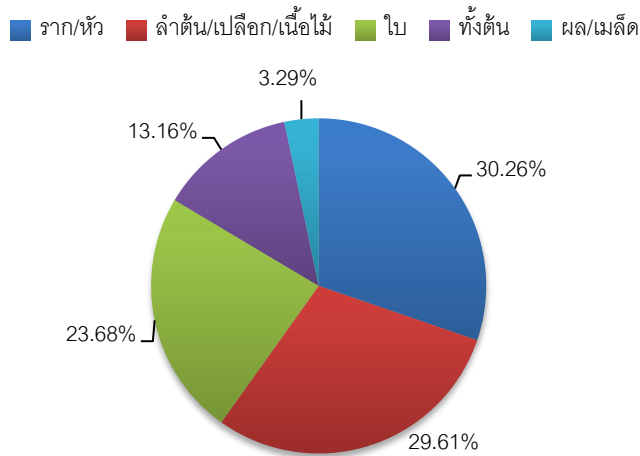
1. ตรวจสอบชื่อวิทยาศาสตร์ที่ถูกต้องของพรรณพืชที่มีการใช้ประโยชน์โดยการใช้หนังสือพรรณไม้ของประเทศไทย (Flora of Thailand) หนังสือพรรณไม้ของภูมิภาคใกล้เคียง เช่น Flora of Cambodia Laos and Vietnam และ Flora of China หนังสืออนุกรมวิธานพืชสมุนไพร หนังสือพืชสมุนไพร 1 และหนังสือพืชสมุนไพรในสวนพฤกษศาสตร์และสวนรุกขชาติในประเทศไทย รวมทั้งการเทียบตัวอย่างกับตัวอย่างแห้งซึ่งเก็บรักษาไว้ที่หอพรรณไม้ กรมอุทยานแห่งชาติ สัตว์ป่า และพันธุ์พืช
2. วิเคราะห์ข้อมูลการใช้ประโยชน์โดยการใช้สถิติเชิงพรรณนาและการตีความ รวมทั้งนำข้อมูลที่ได้เปรียบเทียบกับผลการศึกษาที่ใกล้เคียงในอดีต

ผลการวิจัย

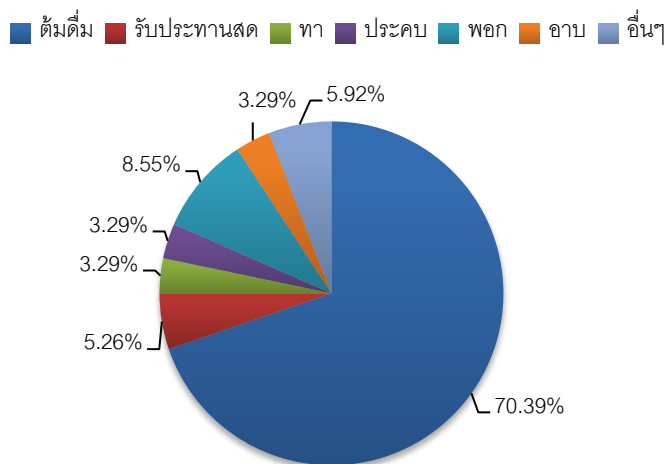
จากการศึกษาความหลากหลายของพืชสมุนไพรในภูแม่ปางม่อน พบจำนวน 152 ชนิด 62 วงศ์ โดยวงศ์ที่พบจำนวนพืชสมุนไพรมากที่สุด ได้แก่ Fabaceae (16 ชนิด) Rubiaceae (10 ชนิด) และ Acanthaceae (9 ชนิด) ตามลำดับ จำแนกออกเป็น 4 ประเภท คือไม้ต้นพบมากที่สุด 57 ชนิด (37.50%) รองลงมาเป็นไม้พุ่ม 39 ชนิด (25.66%) ไม้เลื้อย 31 ชนิด (ภาพที่



ภาพที่ 2 ประเภทของพืชสมุนไพรที่พบในภูแม่นางม่อน



ภาพที่ 3 ส่วนของพืชสมุนไพรที่นำมาใช้ประโยชน์

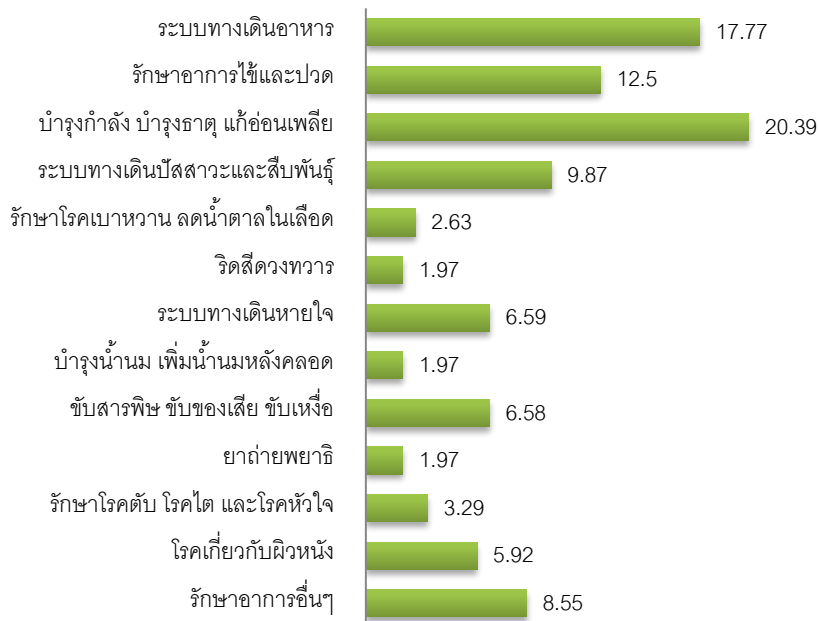


ภาพที่ 4 วิธีการเตรียมพืชสมุนไพรมาใช้ประโยชน์

2) รายชื่อพืชสมุนไพรทั้งหมดรวมทั้งการใช้ประโยชน์ แสดงไว้ในตารางที่ 1 การใช้พืชสมุนไพรของหมอสมุนไพรพื้นบ้านจำแนกพืชสมุนไพรตามส่วนที่ใช้ โดยดัดแปลงเกณฑ์การจำแนกของ Cook (1995) ออกเป็น 5 กลุ่ม ได้แก่ รากและหัว ลำต้น เปลือกและเนื้อไม้ ใบ ทั้งต้น ผล และเมล็ด (ภาพที่ 3) โดยส่วนของพืชสมุนไพรที่ใช้มากคือ ราก 46 ชนิด (30.26%) ลำต้น เปลือกและเนื้อไม้ 45 ชนิด (29.61%) ตามลำดับ วิธีการเตรียมพืชสมุนไพรมาใช้ประโยชน์จำแนกออกเป็น 7 วิธี ได้แก่ ต้มดื่ม ทา ประคบ รับประทานสด พอก อบและวิธีอื่น ๆ โดยวิธีที่นิยมมากที่สุดคือต้มกับน้ำดื่มหรือยาต้ม (70.39%) รองลงมาคือ พอก (8.55%) (ภาพที่ 4) การศึกษาในครั้งนี้สามารถแบ่งชนิดพืชสมุนไพรที่พบออกเป็น 13 กลุ่มตามสรรพคุณ โดยสมุนไพรส่วนใหญ่ใช้เพื่อบำรุงกำลัง บำรุงธาตุ แก้ อ่อนเพลีย พบ 31 ชนิด (20.39%) รองลงมาคือกลุ่มยารักษาโรคเกี่ยวกับระบบทางเดินอาหาร พบ 27 ชนิด (17.77%) (ภาพที่ 5)

วิจารณ์ผลการวิจัย

จากการศึกษาความหลากหลายของพืชสมุนไพรในภูแม่นางม่อน พบจำนวน 152 ชนิด 62 วงศ์ จำแนกออกเป็น 4 ประเภท คือไม้ต้นพบมากที่สุด 57 ชนิด (37.50%) รองลงมาเป็นไม้พุ่ม 39 ชนิด (25.66%) ไม้เลื้อย 31 ชนิด (20.39%) และไม้ล้มลุก 25 ชนิด (16.45%) เหมือนกับการศึกษาของ Cheentham et al. (2015) ที่ศึกษาความหลากหลายของพรรณพืชสมุนไพรในชุมชนบ้านดงบัง พบพืชสมุนไพร 150 ชนิด ที่พบมากที่สุดสามอันดับแรกได้แก่ ไม้ต้น 51 ชนิด ไม้ล้มลุก 42 ชนิด และไม้พุ่ม 31 ชนิด ตามลำดับ ทั้งนี้เนื่องจากภูแม่นางม่อนมีสภาพป่าเป็นป่าดิบแล้งและป่าเต็งรัง อยู่ในเขตรักษาพันธุ์สัตว์ป่าภูสีฐานซึ่งเป็นพื้นที่อนุรักษ์ ทำให้การบุกรุกทำลายและลักลอบตัดไม้มีน้อย ดังนั้นการศึกษานี้จึงพบสมุนไพรที่เป็นไม้ต้นเป็นส่วนใหญ่



ภาพที่ 5 ร้อยละของกลุ่มอาการหรือโรคที่ใช้สมุนไพรในการรักษา

เมื่อเปรียบเทียบการใช้พืชสมุนไพรที่พบในภูมิปัญญาท้องถิ่นกับงานวิจัยอื่น ๆ พบว่ามีการใช้พืชสมุนไพรที่แตกต่างกัน ตัวอย่างเช่น บอระเพ็ด (*Tinospora crispa* L.) ใช้ลำต้นต้มน้ำดื่มแก้ปวดหลังปวดเอว รักษาโรคเบาหวานหรือผสมกับหัวกระทือเผา กระจายเผา แล้วนำมาดองเหล้าดื่มแก้ไข้มาลาเรียหรือเหลาเอาหนามออกแล้วสวมนวดรอกแก้ไข้มาลาเรีย (Tangjitman, 2017) ซึ่งแตกต่างจากการศึกษาในครั้งนี้อย่างชัดเจนที่ลำต้นบอระเพ็ดต้มเป็นผงปั้นเป็นยาลูกกลอนรับประทานเป็นยาบำรุงโลหิต บำรุงกำลัง ชี้กาเครือ (*Trichosanthes cordata* Roxb.) มีรายงานที่ใช้ทั้งต้นต้มน้ำดื่มแก้ประจำเดือนไม่ปกติ (Neamsuvan et al., 2015) แตกต่างจากการศึกษาในครั้งนี้อย่างชัดเจนที่ชี้กาเครือทั้งต้นต้มน้ำดื่มแก้ไข้ หน่อคุดแอ (*Memecylon edule* Roxb.) มีรายงานว่ารากใช้แก้ไข้ (Srithupthai et al., 2017) ในขณะที่การศึกษาในครั้งนี้อย่างชัดเจนที่รากหน่อคุดแอต้มน้ำดื่มแก้โรคกระเพาะอาหาร นอกจากนี้ยังพบว่าสมุนไพรบางชนิดที่พบในภูมิปัญญาท้องถิ่นมีการใช้ประโยชน์ที่เหมือนกับงานวิจัยอื่น ๆ ตัวอย่างเช่น ฮ่อสะพายควาย (*Pithecellobium tenue* Craib) ใช้ลำต้นตากแห้งต้มน้ำดื่มบำรุงร่างกาย รักษาอาการปวดเมื่อยและเป็นยาอายุวัฒนะ (Inta et al., 2012) รวงแดง (*Ventilago denticulata* Willd.) ใช้เถาต้มน้ำดื่ม บำรุงโลหิต ขับน้ำคาวปลา (Srithupthai et al., 2017) ตำบัก (*Leea indica* (Burm.f.) Merr.) รากใช้ต้มน้ำดื่มบำรุงกำลัง แก้ปวดเมื่อย ขับเหงื่อ (Trisonthi & Trisonthi, 2009) เป็นต้น จะเห็นได้ว่าการใช้พืชสมุนไพรแต่ละชนิดในการรักษาโรคแต่ละพื้นที่มักขึ้นอยู่กับความรู้ที่ได้รับการถ่ายทอดและประสบการณ์ในการใช้สมุนไพรนั้น ๆ ทำให้พืชชนิดเดียวกันอาจมีสรรพคุณและวิธีการใช้ที่แตกต่างกัน

จากการศึกษาความหลากหลายของพืชสมุนไพรในภูมิปัญญาท้องถิ่นพบว่าส่วนของพืชสมุนไพรที่ใช้มากที่สุดคือ ราก รองลงมาคือ ลำต้น เปลือกและเนื้อไม้ เมื่อเปรียบเทียบกับงานวิจัยอื่น พบว่ารากและใบเป็นส่วนหนึ่งของพืชสมุนไพรที่นำมาใช้เป็นยามากที่สุด (Huai & Pei, 2004; Gazzaneo et al., 2005; Chaudhary et al., 2006; Yineger et al., 2008; Srithi, 2009) ทั้งนี้เนื่องจากรากและใบเป็นส่วนหนึ่งของพืชที่มีสารออกฤทธิ์ทางยามาก จึงนิยมนำมาใช้เป็นยาสมุนไพร (Inta et al., 2012) ส่วนการ

ใช้ลำต้น เปลือกและเนื้อไม้ อาจเนื่องจากพืชสมุนไพรส่วนใหญ่ที่พบในภูเม่นางม่อนมีลักษณะวิสัยเป็นไม้ยืนต้น จึงทำให้สามารถเก็บเฉพาะบางส่วนมาใช้ได้ อย่างไรก็ตาม การใช้พืชสมุนไพรในภูเม่นางม่อนส่วนใหญ่คือใช้ส่วนของราก ซึ่งชาวบ้านอาจขุดและนำพืชทั้งต้นออกมาจากป่า อาจมีผลกระทบต่อจำนวนพืชสมุนไพรลดลงหรืออาจสูญหายไปจากป่าได้ ทั้งนี้ควรมีแนวทางในการส่งเสริมให้ชุมชนได้ตระหนักถึงคุณค่าพืชสมุนไพรที่มีอยู่ในท้องถิ่นหรือการขยายพันธุ์เพื่อการใช้ประโยชน์นำไปสู่การมีส่วนร่วมในการอนุรักษ์ทรัพยากรธรรมชาติอย่างยั่งยืนต่อไป

เมื่อจำแนกพืชสมุนไพรตามวิธีใช้ พบว่าการต้มกับน้ำหรือการใช้ในรูปของยาต้ม เป็นวิธีการเตรียมพืชสมุนไพรมาใช้มากที่สุด เหมือนกับงานวิจัยอื่น ๆ (Inta *et al.*, 2012, Neamsuvan, 2015, Srithi *et al.*, 2009) ทั้งนี้วิธีการต้มกับน้ำเป็นวิธีที่ทำได้ง่ายจึงมักใช้กับยาสมุนไพรพื้นบ้านโดยทั่วไป ขึ้นอยู่กับองค์ความรู้ ภูมิปัญญาและประสบการณ์ที่ถ่ายทอดกันมาในแต่ละชุมชน จากการศึกษาในครั้งนี้สามารถแบ่งชนิดพืชสมุนไพรที่พบออกเป็น 13 กลุ่มตามสรรพคุณ โดยสมุนไพรส่วนใหญ่ใช้เพื่อบำรุงกำลัง บำรุงธาตุ แก้อ่อนเพลีย เหมือนกับงานวิจัยของ Buramrak (2008) ศึกษาพฤกษศาสตร์พื้นบ้านของพืชสมุนไพรในภูเม่นางม่อน อำเภอฝาง จังหวัดหนองบัวลำภู พบว่าพืชสมุนไพรที่ใช้รักษาโรคในกลุ่มบำรุงร่างกาย บำรุงกำลัง บำรุงน้ำนมนำมาใช้กันมากที่สุด รองลงมาคือกลุ่มถอนพิษ ทั้งนี้เนื่องจากชุมชนที่อาศัยอยู่บริเวณภูเม่นางม่อนส่วนใหญ่ตั้งแต่อดีตประกอบอาชีพเกษตรกรรมซึ่งอาชีพเหล่านี้ต้องใช้แรงงานอย่างมาก การใช้แรงงานคนจึงส่งผลให้มีโรคที่ตามมาคือการอ่อนแรงของกล้ามเนื้อ การปวดเมื่อย อ่อนเพลีย ซึ่งเป็นอุปสรรคต่อการประกอบอาชีพเกษตรกรรม ดังนั้นภูมิปัญญาของหมอยาพื้นบ้านจึงคิดค้นยาสมุนไพรรักษาโรคเหล่านี้ ทำให้สมุนไพรในภูเม่นางม่อนส่วนใหญ่มีสรรพคุณใช้เพื่อบำรุงกำลัง แก้อ่อนเพลีย ภายหลังจากสำรวจและสอบถามจากหมอยาพื้นบ้านและผู้สูงอายุที่มีความรู้และเชี่ยวชาญในการใช้สมุนไพร พบว่าสมุนไพรที่มีคุณค่าและเป็นเอกลักษณ์ของภูเม่นางม่อนคือ มุยแดง (*Gardenia erythroclada* (Kurz) Tirveng.) ควายตุ้ (*Christia vespertilionis* Bakh. f.) ตาไก่ (*Salacia chinensis* L.) และชิงชี่ (*Capparis micracantha* DC.) พืชสมุนไพรที่อยู่ในสภาวะขาดแคลน คือมีจำนวนต้นน้อยในพื้นที่ที่สำรวจและลดจำนวนลงอย่างรวดเร็ว ได้แก่ บวบลม (*Dischidia major* (Vahl) Merr.) สบู่เลือด (*Stephania pierrei* Diels) กำลั้งเสื่อโคร่ง (*Ziziphus attopensis* Pierre) และตุ๊กไก่ (*Suregada multiflora* (A.Juss) Baill.) ส่วนพืชสมุนไพรที่มีความสำคัญทางเศรษฐกิจต่อชุมชนในพื้นที่ภูเม่นางม่อน ได้แก่ มะขามเครือ (*Roureopsis stenopetala* (Griff.) Schellenb.) เถาเอ็นอ่อน (*Cryptolepis dubia* (Burm.f.) M.R.Almeida) และไพลดำ (*Zingiber ottensii* Valetton) (ภาพที่ 6 และ 7) จากการศึกษาครั้งนี้พบว่าพืชที่ควรได้รับการพัฒนาวิจัยต่อยอด ได้แก่ ควายตุ้ (*Christia vespertilionis* Bakh. f.) เพราะตามตำรับยาหมอยาพื้นบ้านมีสรรพคุณรักษามะเร็งปอด โรคปอด โรคเบาหวานและลดระดับน้ำตาลในเลือด (ภาพที่ 6)

สรุปผลการวิจัย

การศึกษาวิจัยในครั้งนี้ เป็นส่วนหนึ่งในการรวบรวมข้อมูลและช่วยเผยแพร่ความรู้พื้นบ้านในการใช้พืชสมุนไพรจากภูเม่นางม่อน เขตรักษาพันธุ์สัตว์ภูเม่นางม่อน จังหวัดมุกดาหาร แนวจังหวัดชายแดนติดกับประเทศสาธารณรัฐประชาธิปไตยประชาชนลาว สถานที่เป้าหมายของจังหวัดที่กำลังพัฒนาให้เป็นแหล่งท่องเที่ยว ซึ่งองค์ความรู้ที่ได้จะสนับสนุนการจัดการท่องเที่ยวเชิงอนุรักษ์ของป่าสงวน การสืบทอดภูมิปัญญาให้คงไว้ ตลอดจนเป็นข้อมูลในการส่งเสริมและพัฒนาการใช้ประโยชน์พืชสมุนไพร

กิตติกรรมประกาศ

งานวิจัยนี้ได้รับการสนับสนุนทุนการวิจัย จากมหาวิทยาลัยราชภัฏร้อยเอ็ด งบประมาณแผ่นดิน ปีงบประมาณ 2561 โดยการสนับสนุนจากสำนักงานคณะกรรมการวิจัยแห่งชาติ (วช.) รหัสแผนงานวิจัย 14020 ขอขอบคุณหมอยาพื้นบ้าน นายล้วน ทะสา นายบุญโฮม ยืนยั้ง นายวีระศักดิ์ สलगสิงห์ นางสีพັນ คนขยัน และนางเวช ยืนยั้ง ผู้สูงอายุ ตลอดจนผู้นำชุมชน คณะกรรมการหมู่บ้านทุกท่านที่ให้ความร่วมมือในการให้ข้อมูลงานวิจัยสำเร็จลงด้วยดี



ภาพที่ 6 ก. ตาไก่ (*Salacia chinensis* L.) ข. ตุ๊กไส (*Suregada multiflora* (A.Juss) Baill.) ค. เถาเอ็นอ่อน (*Cryptolepis dubia* (Burm.f.) M.R.Almeida) ง. กำลิ่งเสือโคร่ง (*Ziziphus attopensis* Pierre) จ. ชิงชี (*Capparis micracantha* DC.) และ ฉ. ควายตุ้ (*Christia vespertilionis* Bakh. f.)



ภาพที่ 7 ก. สบู่เลือด (*Stephania pierrei* Diels) ข. มุ่ยแดง (*Gardenia erythroclada* (Kurz) Tirveng.) ค. บวบลม (*Dischidia major* (Vahl) Merr.) ง. มะขามเครือ (*Roureopsis stenopetala* (Griff.) G. Schellenb.) และ จ.-ฉ. ไพลดำ (*Zingiber ottensii* Valetton)

ตารางที่ 1 พืชสมุนไพรในภูมิปัญญาแม่บ้านม่อน เขตรักษาพันธุ์สัตว์ป่าภูสีฐาน จังหวัดมุกดาหาร

ชื่อวงศ์/ชื่อวิทยาศาสตร์	ชื่อท้องถิ่น	ลักษณะวิสัย	ส่วนที่ใช้	วิธีเตรียม	วิธีใช้	สรรพคุณ	พรรณไม้อ้างอิง	
Acanthaceae	1. <i>Acanthus ilicifolius</i> L.	เหงือกปลาหมอ	Sh	ทั้งต้น	ต้ม	อาบ	แก้ผด แก้ลมพิษ	Sutarat058/61
	2. <i>Barleria lupulina</i> Lindl.	เสลดพังพอนตัวผู้	Sh	ใบ	บด	พอก	ถอนพิษแมลงสัตว์กัดต่อย	Sutarat059/61
	3. <i>Barleria prionitis</i> L.	อังกาบ	Sh	ใบ	คั้นกับน้ำ	รับประทาน	แก้หวัด	Sutarat060/61
	4. <i>Barleria strigosa</i> Willd.	สังกรณี	Sh	ทั้งต้น	ต้ม	ดื่ม	บำรุงกำลัง	Sutarat061/61
	5. <i>Clinacanthus nutans</i> (Burm. f.) Lindau	เสลดพังพอนตัวเมีย	Sh	ราก	ต้ม	ดื่ม	สลายนิ่ว	Sutarat062/61
	6. <i>Justicia gendarussa</i> Burm.f.	กระดุกไก่อดำ	Sh	ใบ	ต้ม	ดื่ม	แก้ไข้ กระจายเลือด	Sutarat063/61
	7. <i>Phlogacanthus pulcherrimus</i> T.Anderson	ตีปลาช่อ	Sh	ลำต้น	ต้ม	ดื่ม	ขับปัสสาวะ แก้ปัสสาวะขัด	Sutarat064/61
	8. <i>Rhinacanthus nasutus</i> (L.) Kurz	ทองพันชั่ง	Sh	ทั้งต้น	ต้ม	ดื่ม	แก้ไข้	Sutarat065/61
	9. <i>Thunbergia laurifolia</i> Lindl.	รางจืด	Cl	ใบ	ต้ม	ดื่ม	ขับสารพิษ	Sutarat122/61
Annonaceae	10. <i>Anaxagorea luzonensis</i> A. Gray	กำลังวัวเถลิง	Tr	เนื้อไม้	ต้ม	ดื่ม	บำรุงโลหิต บำรุงกำลัง	Sutarat001/61
	11. <i>Goniothalamus laoticus</i> (Finet & Gagnep.) Ban	ปอขี้แฮด	Tr	เนื้อไม้	ต้ม	ดื่ม	แก้โรคกระเพาะอาหาร	Sutarat002/61
	12. <i>Polyalthia evecta</i> (Pierre) Finet & Gagnep.	ต้องแล้ง	Sh	ราก	ต้ม	ดื่ม	บำรุงน้ำนม เสริมน้ำนม	Sutarat066/61
Apocynaceae	13. <i>Aganonerion polymorphum</i> Spire	ส้มลม	Cl	ราก	แช่น้ำ	ดื่ม	แก้โรคกระเพาะ ขับลม	Sutarat124/61
	14. <i>Cryptolepis dubia</i> (Burm.f.)	เถาเอ็นอ่อน	Cl	ใบ	บด	ประคบ	แก้ปวดเมื่อย	Sutarat126/61
	15. <i>Dregea volubilis</i> (L.f.) Benth. ex Hook.f.	ผักม้วน	Cl	ทั้งต้น	ต้ม	ดื่ม	ดับพิษร้อน พิษไข้	Sutarat123/61
	16. <i>Hoya kerrii</i> Craib	แต้หูช้าง	Cl	ใบ	บด	ทา	แก้ฝีหนอง อักเสบ	Sutarat125/61

ตารางที่ 1 (ต่อ) พืชสมุนไพรในภูมิภาคแม่ฮ่องสอน เขตรักษาพันธุ์สัตว์ป่าภูสีฐาน จังหวัดมุกดาหาร

ชื่อวงศ์/ชื่อวิทยาศาสตร์	ชื่อท้องถิ่น	ลักษณะวิสัย	ส่วนที่ใช้	วิธีเตรียม	วิธีใช้	สรรพคุณ	พรรณไม้อ้างอิง	
	17. <i>Streptocaulon juvenas</i> (Lour.) Merr.	เครือประสงค์	CI	ราก	บดเป็นผง ปั้นยาลูกกลอน	รับประทาน บำรุงโลหิต บำรุงกำลัง	Sutarat127/61	
	18. <i>Tabernaemontana bufalina</i> Lour.	พริกผี	Sh	ราก	ต้ม	ต้ม	แก้ตกขาว	Sutarat067/61
	19. <i>Wrightia pubescens</i> R.Br.	โมกมัน	Tr	ใบ	ต้ม	ต้ม	ขับเห็้อ	Sutarat003/61
Araceae	20. <i>Amorphophallus paeoniifolius</i> (Dennst.) Nicholson	บุก	Hb	หัว	ต้ม	ต้ม	แก้โรคตับ	Sutarat097/61
	21. <i>Colocasia esculenta</i> (L.) Schott	บอน	Hb	ราก	ต้ม	ต้ม	แก้ท้องเสีย	Sutarat081/61
	22. <i>Scindapsus officinalis</i> (Roxb.) Schott. พญูชี้ข้าง		CI	ใบ	ต้ม	ต้ม	ขับเห็้อ	Sutarat128/61
Asclepiadaceae	23. <i>Dischidia major</i> (Vahl) Merr.	บวบกลม	Hb	ทั้งต้น	ต้ม	ต้ม	แก้ท้องอืดท้องเฟ้อ	Sutarat099/61
Asteraceae	24. <i>Asystasia gangetica</i> (L.) T. Anderson	ช่อมะเข้บ	Hb	ใบ	คั้น	ต้ม	แก้ร้อนใน	Sutarat100/61
	25. <i>Chromolaena odorata</i> (L.)	หญ้าฝรั่ง	Hb	ใบ	ขยี้/บด	พอก	ช่วยในการห้ามเลือด	Sutarat101/61
	26. <i>Cyanthilium cinerum</i> (L.) H.Rob	หญ้าดอกขาว	Hb	ทั้งต้น	บด	ประคบ	แก้ปวดเมื่อย	Sutarat102/61
	27. <i>Eclipta prostrata</i> L.	กะเม็ง	Hb	ทั้งต้น	ต้ม	ต้ม	แก้ท้องอืด ท้องเฟ้อ	Sutarat103/61
	28. <i>Elephantopus scaber</i> L.	โตไม่รู้ล้ม	Hb	ราก	ต้ม	ต้ม	บำรุงกำลัง บำรุงร่างกาย	Sutarat104/61
	29. <i>Ixora lucida</i> R.Br. ex Hook.f.	เข็มขาว	Sh	ใบ	ต้ม	ต้ม	ฆ่าพยาธิ	Sutarat068/61
	30. <i>Pluchea indica</i> (L.) Less.	เพี้ยฟาน	Sh	ทั้งต้น	ต้ม	ต้ม	ขับปัสสาวะ แก้นิวไ้ไต	Sutarat069/61
Berberidaceae	31. <i>Mahonia siamensis</i> Takeda	ขมิ้นต้น	Sh	เนื้อไม้	ต้ม	ต้ม	แก้ท้องร่วง	Sutarat070/61
Bignoniaceae	32. <i>Mansoa alliacea</i> (Lam.) A.H.Gentry	กระเทียมเถา	CI	ใบ	ต้ม	ต้ม	เป็นยาระบาย	Sutarat129/61
	33. <i>Oroxylum indicum</i> (L.) Benth. ex Kurz	หมากลิ้นไม้	Tr	เปลือกต้น	ปั้นลูกกลอน	รับประทาน	แก้ริดสีดวง	Sutarat004/61
Capparaceae	34. <i>Capparis micracantha</i> DC.	ชิงชี่	Sh	ใบ	ต้ม	อาบ	แก้โรคผิวหนัง	Sutarat071/61
	35. <i>Crateva adansonii</i> DC.	กุ่มก่าม	Tr	เนื้อไม้	ต้ม	ต้ม	แก้ริดสีดวง	Sutarat005/61

ตารางที่ 1 (ต่อ) พืชสมุนไพรในภูมิภาคแม่ฮ่องสอน เขตรักษาพันธุ์สัตว์ป่าภูสีฐาน จังหวัดมุกดาหาร

ชื่อวงศ์/ชื่อวิทยาศาสตร์	ชื่อท้องถิ่น	ลักษณะวิสัย	ส่วนที่ใช้	วิธีเตรียม	วิธีใช้	สรรพคุณ	พรรณไม้อ้างอิง	
	36. <i>Maerua siamensis</i> (Kurz) Pax	รางแดง	Tr	ราก	ต้ม	ต้ม	แก้หทัยโตพิการ	Sutarat006/61
Celastraceae	37. <i>Salacia chinensis</i> L.	ตาไก่	Sh	เนื้อไม้	ต้ม	ต้ม	บำรุงโลหิต ฟอกโลหิต	Sutarat072/61
Chrysobalanaceae	38. <i>Parinari anamense</i> Hance.	พอก	Tr	เนื้อไม้	ต้ม	ต้ม	แก้หอบหืด	Sutarat007/61
Colchicaceae	39. <i>Gloriosa superba</i> L.	พันทมหา	Sh	หัว	บด	พอก	แก้พิษแมลงสัตว์กัดต่อย	Sutarat105/61
Combretaceae	40. <i>Combretum latifolium</i> Blume.	ขมิ้นเครือ	Cl	เนื้อไม้	ต้ม	ต้ม	แก้ท้องเสีย	Sutarat130/61
	41. <i>Getonia floribunda</i> Roxb.	ดอกกระแต้	Cl	ยอด	บด	พอก	สมานแผล	Sutarat131/61
	42. <i>Terminalia nigrovenulosa</i> Pierre	ขี้ยาย	Tr	เปลือกต้น	ต้ม	ต้ม	บำรุงหัวใจ	Sutarat008/61
Connaraceae	43. <i>Ellipanthus tomentosus</i> Kurz	ตานกกด	Sh	เนื้อไม้	ต้ม	ต้ม	ขับลม เป็นยาระบาย	Sutarat073/61
	44. <i>Roureopsis stenopetala</i> (Griff.) Schellenb.	มะขามเครือ	Cl	ใบ	ต้ม	ต้ม	บำรุงร่างกาย	Sutarat132/61
Convolvulaceae	45. <i>Argyreia nervosa</i> (Burm. f.) Bojer	ใบระบาด	Cl	ใบ	บด	พอก	แก้ชักเสบ รักษาฝี	Sutarat133/61
Crostaceae	46. <i>Costus speciosus</i> (Koen) Sm.	เขื่องหมายนา	Hb	หัว	ต้ม	ต้ม	ขับปัสสาวะ	Sutarat106/61
Crypteroniaceae	47. <i>Crypteronia paniculata</i> Blume	กะอาม	Tr	เปลือกต้น	ต้ม	ต้ม	บำรุงโลหิต บำรุงกำลัง	Sutarat009/61
Cucurbitaceae	48. <i>Trichosanthes cordata</i> Roxb.	ขี้กาเครือ	Cl	ราก	ต้ม	ต้ม	ถอนพิษไข้	Sutarat134/61
Dioscoreaceae	49. <i>Dioscorea hispida</i> Dennst.	กลอย	Cl	หัว	ฝน	ทา	รักษาสิว	Sutarat135/61
	50. <i>Tacca ieontopetaloides</i> (L.) Kuntze	ไม้เท้าฤาษี	Hb	หัว	ต้ม	ต้ม	ถอนพิษไข้ทุกชนิด	Sutarat107/61
Dipterocarpaceae	51. <i>Shorea siamensis</i> (Miq.) Kurz	ฮ้าง	Tr	เปลือกต้น	บด	พอก	รักษาแผลพุพอง	Sutarat010/61
Ebenaceae	52. <i>Diospyros mollis</i> Griff.	มะเกลือ	Tr	เนื้อไม้	ต้ม	ต้ม	ขับพยาธิ	Sutarat011/61
	53. <i>Diospyros rhodocalyx</i> Kurz	โก	Tr	เนื้อไม้	ต้ม	ต้ม	บำรุงโลหิต	Sutarat012/61
Erythroxylaceae	54. <i>Erythroxylum cuneatum</i> (Miq.) Kurz	หุนให้	Sh	ราก	ต้ม	ต้ม	บำรุงน้ำนม บำรุงกำลัง	Sutarat074/61
Euphorbiaceae	55. <i>Baliospermum solanifolium</i> (Burm.) Suresh.	ตองแตก	Sh	ราก	ต้ม	ต้ม	เป็นยาระบาย	Sutarat075/61

ตารางที่ 1 (ต่อ) พืชสมุนไพรในภูมิปัญญาท้องถิ่น เขตรักษาพันธุ์สัตว์ป่าภูสีฐาน จังหวัดมุกดาหาร

ชื่อวงศ์/ชื่อวิทยาศาสตร์	ชื่อท้องถิ่น	ลักษณะวิสัย	ส่วนที่ใช้	วิธีเตรียม	วิธีใช้	สรรพคุณ	พรรณไม้อ้างอิง	
	56. <i>Croton fluviatilis</i> Esser	เป็ล้าน้อย	Sh	ราก	ต้ม	ต้ม	แก้โรคกระเพาะอาหาร	Sutarat076/61
	57. <i>Croton oblongifolius</i> Roxb.	เป็ล้า	Tr	ราก	ต้ม	ต้ม	แก้อาการปวดท้อง	Sutarat013/61
	58. <i>Jatropha gossypifolia</i> L.	หมากเยาแดง	Sh	ใบ	ต้ม	ต้ม	แก้ไข้ ลดไข้	Sutarat077/61
	59. <i>Mallotus philippensis</i> (Lam) Mull. Arg. คำแสด		Tr	ใบ	ต้ม	ต้ม	แก้หวัด	Sutarat014/61
	60. <i>Phyllanthus emblica</i> L.	มะขามป้อม	Tr	ใบ	ต้ม	อาบ	ลดอาการไข้	Sutarat015/61
	61. <i>Suregada multiflora</i> (A.Juss) Baill. ดอกใส		Tr	เนื้อไม้	ต้ม	ต้ม	แก้ไข้	Sutarat016/61
	62. <i>Trigonostemonr eidioides</i> (Kurz) Craib นางแซง		Sh	ราก	ฝน	ต้ม	ขับเสมหะ	Sutarat078/61
Fabaceae	63. <i>Abrus precatorius</i> L.	มะกัลดตาแดง	Cl	เปลือกต้น	แช่น้ำ	ต้ม	แก้เจ็บคอ	Sutarat136/61
	64. <i>Acacia concinna</i> (Willd.) DC.	ส้มป่อย	Sh	ใบ	ต้ม	ต้ม	ขับเสมหะ	Sutarat079/61
	65. <i>Acacia farnesiana</i> (L.) Willd.	กระถินเทศ	Sh	ราก	ต้ม	ต้ม	รักษาแผลในลำคอ	Sutarat080/61
	66. <i>Albizia myriophylla</i> Benth.	ชะเอมไทย	Cl	เนื้อไม้	ต้ม	ต้ม	บำรุงกำลัง	Sutarat137/61
	67. <i>Bauhinia strychnifolia</i> Craib.	ย่านางแดง	Cl	ทั้งต้น	ต้ม	ต้ม	แก้พิษเบื่อเมา	Sutarat138/61
	68. <i>Caesalpinia bonduc</i> (L.) Roxb.	สวาด	Cl	ใบ	ต้ม	ต้ม	แก้โรคไต แก้เลือดเสีย	Sutarat139/61
	69. <i>Caesalpinia sappan</i> L.	ฝาง	Tr	เนื้อไม้	ต้ม	ต้ม	แก้ร้อนใน	Sutarat017/61
	70. <i>Christia vespertilionis</i> Bakh. f.	ควายตุ๋	Hb	ทั้งต้น	ต้ม	ต้ม	แก้มะเร็งปอด โรคปอด ลดน้ำตาลในเลือด	Sutarat108/61
	71. <i>Dendrolobium lanceolatum</i> (Dunn) Schindl.	กระดุกเขียด	Sh	ราก	ต้ม	ต้ม	แก้โรคทางเดินปัสสาวะ	Sutarat081/61
	72. <i>Dialium cochinchinense</i> Pierre	หมากเค็ง	Tr	ราก	ต้ม	ต้ม	บำรุงโลหิต	Sutarat018/61
	73. <i>Mucuna pruriens</i> (L.) DC.	เครือดำแย	Hb	เมล็ด บดผงละลายน้ำ	ต้ม	ต้ม	ช่วยระบบไหลเวียนเลือด	Sutarat109/61
	74. <i>Senna garrettiana</i> (Craib) Irwin & Garneby	ซีเหล็กป่า	Tr	เนื้อไม้/แก่น	ต้ม	ต้ม	เป็นยาระบาย	Sutarat020/61

ตารางที่ 1 (ต่อ) พืชสมุนไพรในภูมิปัญญาท้องถิ่น เขตรักษาพันธุ์สัตว์ป่าภูสีฐาน จังหวัดมุกดาหาร

ชื่อวงศ์/ชื่อวิทยาศาสตร์	ชื่อท้องถิ่น	ลักษณะวิสัย	ส่วนที่ใช้	วิธีเตรียม	วิธีใช้	สรรพคุณ	พรรณไม้อ้างอิง
	76. <i>Pueraria candollei</i> Graham ex Benth. var. <i>mirifica</i> (Airy Shaw et Suvat.) Niyomdham	กวาวเครือขาว	Cl	หัว	ตากแห้งบด เป็นผงละลายน้ำ	รับประทาน บำรุงโลหิต บำรุงกำลัง แก้ปวดเมื่อย	Sutarat140/61
	77. <i>Senna siamea</i> (Lam.) H. S. Irwin & Barneby	ขี้เหล็ก	Tr	ราก	ต้ม	แก้ปวดเมื่อย เหน็บชา	Sutarat021/61
	78. <i>Xylia xylocarpa</i> (Roxb.) Taub.	แดง	Tr	แก่น	ต้ม	บำรุงโลหิต	Sutarat022/61
Gentianaceae	79. <i>Fagraea fragrans</i> Roxb.	มันปลา	Tr	แก่น	ต้ม	บำรุงกำลัง	Sutarat023/61
Hypoxidaceae	80. <i>Molineria latifolia</i> Herb. ex Kurz.	ว่านสากเหล็ก	Hb	ใบ	ต้ม	แก้ไอ เจ็บคอ	Sutarat110/61
Lamiaceae	81. <i>Clerodendrum schmidtii</i> C.B. Clarke	พวงพี	Sh	ราก	ต้ม	ขับน้ำคาวปลา	Sutarat082/61
	82. <i>Vitex pinnata</i> L.	ตีนนก	Tr	เนื้อไม้	ต้ม	แก้ไอ	Sutarat024/61
Lauraceae	83. <i>Litsea glutinosa</i> (Lour.) C.B. Rob.	หมี่	Tr	ราก	ฝน	แก้มะเร็งเต้านม	Sutarat025/61
Lecythidaceae	84. <i>Careya arborea</i> Roxb.	กระโดน	Tr	แก่น	ต้ม	ช่วยย่อยอาหาร	Sutarat026/61
Loranthaceae	85. <i>Dendrophthoe pentandra</i> (L.) Miq.	กาฝากมะม่วง	Sh	ใบ	ต้ม	ลดความดันโลหิต	Sutarat083/61
Malvaceae	86. <i>Abutilon indicum</i> (L.) Sweet	โฝงผาง	Sh	ทั้งต้น	ต้ม	แก้เบาหวาน ลดน้ำตาลในเลือด	Sutarat084/61
	87. <i>Bombax anceps</i> Pierre	จิวป่า	Tr	เปลือกต้น	ต้ม	แก้ร้อนใน	Sutarat027/61
	88. <i>Microcos tomentosa</i> Sm.	คอม	Tr	ผล	เคี้ยว	รับประทาน เป็นยาระบาย	Sutarat028/61
	89. <i>Sterculia foetida</i> L.	สำโรง	Tr	ราก	ต้ม	บำรุงกำลัง	Sutarat029/61
	90. <i>Sida rhombifolia</i> L. Burm F.	หญ้าขัด	Sh	ราก	ต้ม	ขับสารพิษ	Sutarat085/61
	91. <i>Thespesia lampas</i> (Cav.) Dalzell	ปอลม	Sh	ใบ	ต้ม	แก้ไอแก้หลอดลมอักเสบ	Sutarat086/61
	92. <i>Urena lobata</i> L.	หญ้าขี้ครอก	Sh	ทั้งต้น	บด	พอก ห้ามเลือด ช่วยสมานแผล	Sutarat087/61
Melastomataceae	93. <i>Desmoscelis villosa</i> (Aubl.) Naudin.	เอ็นอ้า	Sh	ราก	ต้ม	บำรุงกำลัง	Sutarat088/61
	94. <i>Memecylon edule</i> Roxb.	เหมือดแอ่	Tr	ราก	ต้ม	แก้โรคกระเพาะอาหาร	Sutarat030/61
Meliaceae	95. <i>Aphanamixis polystachya</i> (Wall.) R.Parker	ตาเสือ	Tr	เปลือกต้น	ต้ม	ขับโลหิต ขับระดู	Sutarat031/61

ตารางที่ 1 (ต่อ) พืชสมุนไพรในภูมิภาคแม่ฮ่องสอน เขตรักษาพันธุ์สัตว์ป่าภูสีฐาน จังหวัดมุกดาหาร

ชื่อวงศ์/ชื่อวิทยาศาสตร์	ชื่อท้องถิ่น	ลักษณะวิสัย	ส่วนที่ใช้	วิธีเตรียม	วิธีใช้	สรรพคุณ	พรรณไม้อ้างอิง	
	96. <i>Azadirachta indica</i> A. Juss.	ผักกะเดา	Tr	เปลือกต้น	ต้ม	ดื่ม	แก้ไข้	Sutarat032/61
Menispermaceae	97. <i>Cissampelos pareira</i> L.	เครือหมาน้อย	Cl	ราก	ต้ม	ดื่ม	แก้กระเพาะปัสสาวะอักเสบ	Sutarat142/61
	98. <i>Stephania pierrei</i> Diels	สบู่เลือด	Hb	หัว	ฝานตากแดด	รับประทาน	บำรุงกำลัง แก้เบาหวาน	Sutarat111/61
	99. <i>Tiliacora triandra</i> (Colebr.) Diels	ย่านาง	Cl	ใบ	คั้น	ดื่ม	แก้ไข้ตัวร้อน ถอนพิษไข้	Sutarat143/61
	100. <i>Tinospora crispa</i> (L.) Hook.f & Thomson	บอระเพ็ด	Cl	ลำต้น	บดเป็นผงปั้น	รับประทาน	บำรุงโลหิต บำรุงกำลัง	Sutarat144/61
						เป็นยาลูกกลอน		
Moraceae	101. <i>Artocarpus lacucha</i> Buch.Ham.	มะหาด	Tr	เปลือกต้น	ต้ม	ดื่ม	แก้ไข้	Sutarat033/61
	102. <i>Ficus hispida</i> L.f.	มะเดื่อปล้อง	Tr	เนื้อไม้	ฝน	ทา	แก้ฝี	Sutarat034/61
	103. <i>Streblus asper</i> Lour.	ข่อย	Tr	เปลือกต้น	ต้ม	ดื่ม	แก้ไข้	Sutarat035/61
Moringaceae	104. <i>Moringa oleifera</i> Lam.	ผักอีสุ่ม	Tr	เมล็ด	ตำ/บด	พอก	แก้ปวดตามข้อ แก้บวม	Sutarat036/61
Myristicaceae	105. <i>Knema angustifolia</i> (Roxb.) Warb.	กำลังเลือดค่าง	Tr	เปลือกต้น	แช่น้ำ	ดื่ม	บำรุงกำลัง	Sutarat037/61
Myrtaceae	106. <i>Rhodomyrtus tomentosa</i> (Aiton) Hassk.	กันถั่ว	Sh	ทั้งต้น	บด	ประคบ	แก้ปวดเมื่อย	Sutarat089/61
	107. <i>Syzygium gratum</i> (Wight) S.N.Mitra	ผักเม็ก	Tr	ราก	ต้ม	ดื่ม	แก้เบื่อเมา แก้ลมพิษ	Sutarat038/61
Ochnaceae	108. <i>Ochna integerrima</i> (Lour.) Merr.	ข้างน้ำ	Tr	ราก	ต้ม	ดื่ม	แก้เบาหวาน	Sutarat039/61
Olacaceae	109. <i>Jasminum nervosum</i> Lour.	ไล่ไก่	Cl	ราก	ต้ม	ดื่ม	ถอนพิษต่าง ๆ	Sutarat145/61
	110. <i>Olax psittacorum</i> (Lam.) Vahl	ควยเขียก	Cl	เนื้อไม้	ต้ม	ดื่ม	แก้ปวดเมื่อย	Sutarat146/61
Opiliaceae	111. <i>Melientha suavis</i> Pierre	ผักหวานป่า	Tr	ใบ	ต้ม	ดื่ม	แก้ลมชัก	Sutarat040/61
Orobanchaceae	113. <i>Aeginetia indica</i> L.	ดอกดิน	Hb	ทั้งต้น	คั้น	ดื่ม	แก้ไอ ดับพิษร้อน	Sutarat112/61
Papilionaceae	114. <i>Phyllodium elegans</i> (Lour.) Desv.	เกล็ดลิ้น	Sh	ทั้งต้น	บด	พอก	แก้ปวด	Sutarat090/61
Passifloraceae	115. <i>Passiflora foetida</i> L.	ผักบัว	Cl	ใบ	ต้ม	ดื่ม	ขับปัสสาวะ	Sutarat148/61
Phyllanthaceae	116. <i>Sauropus androgynus</i> (L.) Merr.	ผักหวาน	Sh	ใบ	ต้ม	ดื่ม	บำรุงกำลัง ลดไข้	Sutarat091/61
Piperaceae	117. <i>Piper retrofractum</i> Vahl	ตีปลี	Cl	ใบ	ตำผสมเหล้า	พอก	แก้ฟกช้ำ	Sutarat149/61

ตารางที่ 1 (ต่อ) พืชสมุนไพรในภูมิปัญญาท้องถิ่น เขตรักษาพันธุ์สัตว์ป่าภูสีฐาน จังหวัดมุกดาหาร

ชื่อวงศ์/ชื่อวิทยาศาสตร์	ชื่อท้องถิ่น	ลักษณะวิสัย	ส่วนที่ใช้	วิธีเตรียม	วิธีใช้	สรรพคุณ	พรรณไม้อ้างอิง	
Proteaceae	118. <i>Heliciopsis terminalis</i> Sleum	เหมีอดคน	Tr	ใบ	บด	ประคบ	แก้ปวดเมื่อย	Sutarat041/61
Poaceae	119. <i>Cenotheca lappacea</i> (L) Desv.	หญ้าฮี้ยม	Hb	ทั้งต้น	ต้ม	ดื่ม	ขับปัสสาวะ	Sutarat113/61
Polypodiaceae	120. <i>Drynaria quercifolia</i> (L.) J. Sm.	กระแตไต่ไม้	Hb	เหง้า	ต้ม	ดื่ม	ขับปัสสาวะ แก้ไข้	Sutarat114/61
	121. <i>Salomonina longiciliata</i> Kurz.	หญ้ารากหอม	Hb	ราก	ต้ม	ดื่ม	บำรุงเลือด	Sutarat115/61
Rhamnaceae	122. <i>Gardenia saxatilis</i> Geddes	ช่อยदान	Sh	เนื้อไม้	ต้ม	ดื่ม	แก้เบื่อเมา แก้พิษ	Sutarat092/61
	123. <i>Ventilago denticulate</i> Willd.	รางแดง	Cl	ราก/เถา	ต้ม	ดื่ม	บำรุงโลหิต	Sutarat151/61
	124. <i>Ziziphus attopensis</i> Pierre	กำลังเสือโคร่ง	Tr	ราก	เคี้ยว	รับประทาน	บำรุงกำลัง	Sutarat042/61
	125. <i>Ziziphus oenoplia</i> (L.) Mill	เล็บแมว	Sh	ลำต้น	ต้ม	ดื่ม	แก้ลำไส้อักเสบ	Sutarat093/61
Rubiaceae	126. <i>Catunaregam tomentosa</i> (Blume ex DC.) Triveng	หนามแท่ง	Tr	ทั้งต้น	ต้ม	ดื่ม	รักษาโรคเบาหวาน	Sutarat043/61
	127. <i>Gardenia erythroclada</i> Kurz	มุยแดง	Tr	เนื้อไม้	ต้ม	ดื่ม	ยับยั้งเซลล์มะเร็ง	Sutarat044/61
	128. <i>Gardenia sootepensis</i> Hutch.	ไซเนา	Tr	เนื้อไม้	ต้ม	ดื่ม	แก้เบาหวาน ลดน้ำตาลในเลือด	Sutarat045/61
	129. <i>Mitragyna diversifolia</i> (Wall. ex G. Don) Havil	ทมพาย	Tr	เนื้อไม้	ต้ม	ดื่ม	ขับน้ำคาวปลา ขับมูกกิด	Sutarat046/61
	130. <i>Morinda citrifolia</i> L.	ยอส้ม	Tr	ใบ	ต้ม	ดื่ม	แก้กระษัย	Sutarat047/61
	131. <i>Morinda elliptica</i> Ridl.	ยอป่า	Tr	ใบ	บด/สับ	ประคบ	แก้ปวดเมื่อย	Sutarat048/61
	132. <i>Neolamarckia cadamba</i> (Roxb.) Bosser	กระท่อม	Tr	ใบ	ต้ม	อาบ	แก้โรคผิวหนัง	Sutarat049/61
	133. <i>Paederia foetida</i> L.	เครือไล่ปลาไหล	Cl	ใบ	ตำ/บด	พอก/อุด	แก้ปวดฟัน แก้รำมะนาด	Sutarat150/61
	134. <i>Paederia linearis</i> Hook.f.	เครือตดหมา	Cl	ทั้งต้น	ต้ม	ดื่ม	ขับลม	Sutarat152/61
135. <i>Rothmannia wittii</i> (Craib.) Bremek.	หมักม่อ	Tr	เนื้อไม้	ต้ม	ดื่ม	ขับปัสสาวะ	Sutarat050/61	
Rutaceae	136. <i>Aegle marmelos</i> (L.) Correa	มะตูม	Tr	ผล	ต้ม	ดื่ม	บำรุงหัวใจ	Sutarat051/61
	137. <i>Atalantia monophylla</i> (L.) DC.	มะนาวป่า	Tr	เนื้อไม้	ต้ม	ดื่ม	ขับนิ่ว สลายนิ่ว	Sutarat052/61

ตารางที่ 1 (ต่อ) พืชสมุนไพรในภูมิภาคแม่ฮ่องสอน เขตรักษาพันธุ์สัตว์ป่าภูสีฐาน จังหวัดมุกดาหาร

ชื่อวงศ์/ชื่อวิทยาศาสตร์	ชื่อท้องถิ่น	ลักษณะวิสัย	ส่วนที่ใช้	วิธีเตรียม	วิธีใช้	สรรพคุณ	พรรณไม้อ้างอิง	
	138. <i>Clausena wallichii</i> Oliv. var. <i>guillauminii</i> (Tanaka) J.P.Molino	สองฟ้า	Sh	ราก	ต้ม	ต้ม	แก้ท้องอืดท้องเฟ้อ	Sutarat095/61
	139. <i>Hesperethusa crenulata</i> (Roxb.) Roem.	พญาายา	Tr	เนื้อไม้	ต้ม	ต้ม	แก้โรคกระเพาะอาหาร	Sutarat053/61
	140. <i>Micromelum minutum</i> (G.Forst.) Wight & Arn.	สมัดน้อย	Tr	ราก	ต้ม	ต้ม	แก้ท้องอืด ท้องเฟ้อ	Sutarat054/61
Salicaceae	141. <i>Salix tetrasperma</i> Roxb.	ไคร้รุ่ม	Tr	เปลือกต้น	ต้ม	อาบ	แก้ไข้ แก้ตัวร้อน	Sutarat055/61
Sapotaceae	142. <i>Xantolis cambodiana</i> (Pierre ex Dubarb) P.Royen	นมสาว	Tr	เปลือกต้น	ต้ม	ต้ม	บำรุงน้ำนม เสริมน้ำนม	Sutarat056/61
Simaroubaceae	143. <i>Brucea javanica</i> (L.) Merr.	บีคน	Sh	ราก	ต้ม	ต้ม	แก้ท้องเสีย แก้บิด	Sutarat094/61
Strychnaceae	144. <i>Strychnos nux-blanda</i> A.W. Hill	ตุ้มกา	Tr	เนื้อไม้	ต้ม	ต้ม	แก้พิษภายใน	Sutarat057/61
Urticaceae	145. <i>Gonostegia pentandra</i> (Roxb.) Miq	ขอบชะนางแดง	Hb	ทั้งต้น	บั้งไฟชงกับน้ำเดือด	ต้ม	ฆ่าพยาธิ	Sutarat116/61
Vitaceae	146. <i>Cissus quadrangularis</i> L.	เพชรสังฆาต	Cl	ทั้งต้น	ฝน	พอก	แก้ริดสีดวง	Sutarat141/61
	147. <i>Leea indica</i> (Burm.f.) Merr.	ต่างไก่	Sh	ราก	ต้ม	ต้ม	ขับเหงื่อ แก้ปวดเมื่อย	Sutarat096/61
Zingiberaceae	148. <i>Alpinia galanga</i> (L.) Willd.	ข่า	Hb	เหง้า	บด	พอก	รักษากลากเกลื้อน	Sutarat117/61
	149. <i>Amomum villosum</i> var. <i>xanthioides</i> (Wall. ex Baker) T.L.Wu & S.J.Chen	หมากแง็ง	Hb	ผล	ต้ม	ต้ม	แก้ท้องอืด ท้องเฟ้อ ขับลมในลำไส้	Sutarat118/61
	150. <i>Boesenbergia rotunda</i> (L.) Mansf.	กระชายเหลือง	Hb	เหง้า	ต้ม	ต้ม	บำรุงสมอง	Sutarat119/61
	151. <i>Curcuma zedoaria</i> (Christm.) Roscoe	ขมิ้นอ้อย	Hb	ใบ	ต้ม	ต้ม	ขับปัสสาวะ	Sutarat120/61
	152. <i>Zingiber ottensii</i> Valeton	ไพลดำ	Hb	เหง้า	ต้ม	ต้ม	รักษาโรคกระเพาะอาหาร	Sutarat121/61

หมายเหตุ: ลักษณะวิสัย; Tr = ไม้ต้น (Tree), Sh = ไม้พุ่ม (Shrub), Hb = ไม้ล้มลุก (Herb) และ Cl = ไม้เลื้อย (Climber)

เอกสารอ้างอิง

- Burarnrak, P. (2008). *Ethnobotany of medicinal plants in Phuhinlatchofa Nong Bua Lam Phu province*. Udonthani: Udon Thani Rajabhat University. (in Thai)
- Chaudhary, M.I., He, Q., Cheng, Y.Y. & Xiao, P.G. (2006). Ethnobotany of medicinal plants from Tian Mu Shan Biosphere Reserve, Zhejiang Province. *China. Asian Journal of Plant Sciences*, 5, 646-653.
- Cheentham, S., Takolpakdee, P. & Attisilwet, J. (2015). The study of herbal medicine diversity and local wisdom by participatory process in Dongbang community, Tambol Dongbang, Amphoe Mueang, Changwat Prachin Buri. *Journal of Thai Interdisciplinary Research*, 10(3), 1-8. (in Thai)
- Cook, F.E.M. (1995). *Economic botany data collection standard*. United Kingdom: Royal Botanic Garden (Kew).
- Department of National Parks, Wildlife and Plants Conservation. (2017). *Phu Sri Tan Wildlife Sanctuary*. Retrieved November 19, 2018. from http://www.dnp.go.th/wildlife_it/n_web/menu_map/page_PST.php (in Thai)
- Gazzaneo, L.R.S., Lucena, R.F.P. & Albuquerque, U.P. (2005). Knowledge and use of medicinal plants by local specialists in a region of Atlantic Forest in the state of Pernambuco (Northeastern Brazil). *Journal of Ethnobiology and Ethnomedicine*, 1(9), 1-11.
- Huai, H.Y. & Pei, S.J. (2004). Plants used medicinally by folk healers of the Lahu people from the Autonomous County of Jinping Miao, Yao, and Dai in southwest China. *Economic Botany*, 58, 265-273.
- Ina, A., Sirisa-ard, P. & Pongamornkul, W. (2012). Medicinal plants in Ban Hua Thung community forest, Chiang Dao Wildlife Sanctuary, Chang Dao district, Chiang Mai province. *Thai Journal of Botany*, 4(2), 213-232. (in Thai)
- Ministry of Tourism and Sports, (2016). *Phuphasan*. Retrieved November 22, 2018. from <http://www.thailandtourismdirectory.go.th/th/info/attraction/detail/itemid/4398> (in Thai)
- Neamsuvan, O., Jaisamut, P., Maneenoon, K. & Subhateerasakul, S., (2012). A survey of medicinal plants for tonic from Ban Toong Soong community forest, Auluk district, Krabi province. *Burapha Science Journal*, 17(2), 160-166. (in Thai)
- Royal Thai Survey Department. (1999). Map of Amphoe Khamcha-I 1: 50,000, sheet 5842 II, Edition 1-RTSD
- Srithi, K., Balslev, H., Wangpakapattanawong, P., Srisanga, P. & Trisonthi, C. (2009). Medicinal plant knowledge and its erosion among the Mien (Yao) in northern Thailand. *Journal of Ethnopharmacology*, 123, 335-342.
- Srithupthai, K., Chirabut, S., Promngoi, P. & Payak, W. (2017). Species diversity and medicinal properties of herbal plants of Ban Sang Krui school, Phang Khon sub-district, Phang Khon district, Sakon Nakhon. In *Proceeding of the 8th RSPG Researchers Club Conference "Thai Resources: Enormous Potential to be Seen"*. (pp. 29-57). Bangkok: Chulalongkorn university printing house. (in Thai)

- Tangjitman, K. (2017). Ethnobotany of the Karen at Huay Nam Nak village, Tanaosri subdistrict, Suanphuang district, Ratchaburi province. *Thai Journal of Botany*, 9(2), 253-272. (in Thai)
- Trisonthi, C. & Trisonthi, P. (2009). Ethnobotanical study in Thailand, and case study in Khun Yuam District Maehongson Province. *Thai Journal of Botany*, 1(1), 1-23. (in Thai)
- Yineger, H., Yewhalaw, D. & Teketay, D. (2008). Ethnomedicinal plant knowledge and practice of the Oromo ethnic group in southwestern Ethiopia. *Journal of Ethnobiology and Ethnomedicine*, 4(11), 1-10.